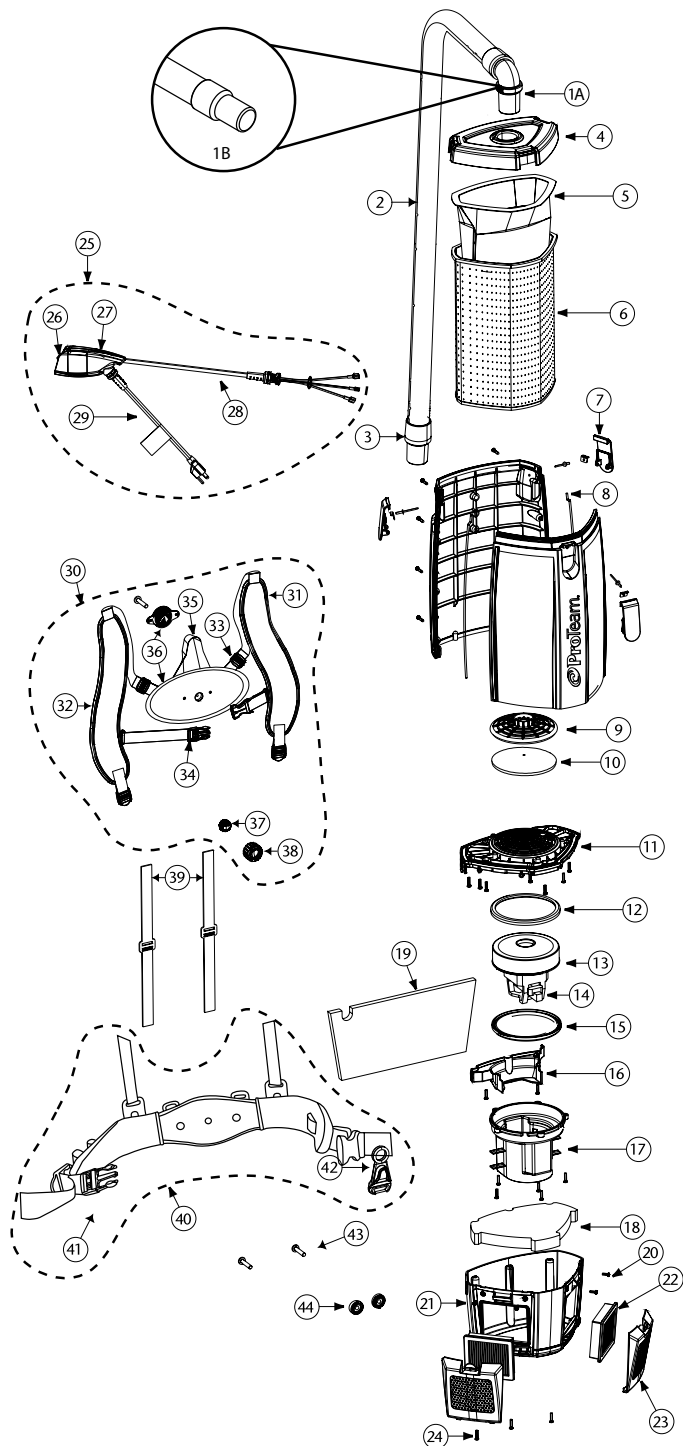


Super Coach Pro 6/Super Coach Pro 10/ProVac FS 6

SUPER COACH PRO 6/SUPER COACH PRO 10/PROVAC FS 6 ASSEMBLY



No.	Product Name	Qty
1A	101928 Replacement Double Swivel Elbow Cuff 1 1/2"	1 ea.
	102715 Replacement Double Swivel Elbow Cuff 1 1/4"	1 ea.
1B	100694 Replacement Double Swivel Straight Cuff 1 1/2" (ProVac FS 6)	1 ea.
2	103048 Static-Dissipating Hose w/Cuffs 1 1/2"	1 ea.
	103237 Static-Dissipating Hose w/Cuffs 1 1/4"	1 ea.
	100505 Static-Dissipating Hose w/Cuffs 1 1/2" (ProVac FS 6)	1 ea.
3	100694 Replacement Swivel Cuff 1 1/2"	1 ea.
	103279 Replacement Swivel Cuff 1 1/4"	1 ea.
4	833948 Purple Cap	1 ea.
	833948-1 Black Cap (ProVac FS 6)	1 ea.
5	107313 Intercept Micro Filter (Super Coach Pro 10)	10/pk
	107314 Intercept Micro Filter (Super Coach Pro 6 & ProVac FS 6) (Open Collar)	10/pk
	107374 Intercept Micro Filter (Super Coach Pro 6 & ProVac FS 6) (Closed Collar)	10/pk
6	834000 Micro Cloth Filter (Super Coach Pro 10)	1 ea.
	834072 Micro Cloth Filter (Super Coach Pro 6 & ProVac FS 6)	1 ea.
7	510179 Latch and Retainer w/Lock Nut & Screw	1 set
8	510180 Gasket for Tank (Super Coach Pro 10)	2 ea.
	510181 Gasket for Tank (Super Coach Pro 6 & ProVac FS 6)	2 ea.
9	510183 Dome Filter w/Foam Media (Includes: 10)	1 set
10	510184 Foam Filter Media for Dome Filter	1 ea.
11	510193 Upper Motor Support w/Gasket	1 set
12	833951 Upper Motor Gasket	1 ea.
13	834036 Motor/Fan (120 V)	1 ea.
14	101720 Carbon Brush Set	1 set
15	833952 Lower Motor Gasket	1 ea.
16	510185 Cover Wire w/ 2 screws	1 set
17	510194 Lower Motor Support (5 screws)	1 set
18	834042 Triangular Lower Foam Pad	1 ea.
19	834043 Rectangular Upper Foam Pad	1 ea.
20	808380-0 Screw Pan CR #8 x 1/2"	1 ea.
21	510188 Housing Assembly Lower w/Screws	1 set
22	107315 HEPA Filter (2 pack)	1 set
23	833954 Exhaust Filter Door	1 ea.
24	808380-22 Screw Pan CR #8 x 3/4"	1 ea.
25	834037 Switch Cord and Power Cord Assembly (Includes: 26-29)	1 set
26	106066 On/Off Switch	1 ea.
27	107043 Switch Box	1 set
28	834038 Pigtail Assembly	1 set
29	834165 Power Cord Assembly	1 set
30	510190 Upper Harness Assembly (Includes: 31-38)	1 set
31	834058 Shoulder Strap Lefthand	1 ea.
32	834059 Shoulder Strap Righthand	1 ea.
33	100358 Shoulder Strap Adjustment Buckle	1 ea.
34	510191 Sternum Strap Buckle (latch and keeper)	1 set
35	101737 Carry Handle w/Rivet Set	1 set
36	834049 Upper Pad Harness	1 set
37	834050 Pivoting Ball	1 ea.
38	834053 Outer Support Retainer	1 ea.
39	510192 Tensioning Straps	1 set
40	834055 Lower Harness Assembly (Includes: 41, 42)	1 set
41	106719 Waist Belt Keeper and Latch	1 set
42	102604 Cord Holder	1 ea.
43	834051 5/16" - 18x1 - 3/8" Lock Screw (2 screws)	1 set
44	510186 Harness Spacers	2 ea.
45	101678 50' Extension Cord (Not Shown)	1 ea.

CONJUNTO DE SUPER COACH PRO 6/SUPER COACH PRO 10

N° DE PIEZA		CANT.
1A	101928 Puño del codo giratorio doble de repuesto (negro) 1 ½"	1 c/u.
	102715 Puño del codo giratorio doble de repuesto (negro) 1 ¼"	1 c/u.
1B	100694 Puño del codo giratorio doble de repuesto (negro) 1 ½" (ProVac FS 6)	1 c/u.
2	103048 Manguera para disipación de estática con puños (negra) 1 ½"	1 c/u.
	103237 Manguera para disipación de estática con puños (negra) 1 ¼"	1 c/u.
	100505 Manguera para disipación de estática con puños (negra) 1 ½" (ProVac FS 6)	1 c/u.
3	100694 Puño giratorio de repuesto (negro) 1 ½"	1 c/u.
	103279 Puño giratorio de repuesto (negro) 1 ¼"	1 c/u.
4	833948 Tapa morada	1 c/u.
	833948-1 Tapa negro (ProVac FS 6)	1 c/u.
5	107313 Filtro Intercept Micro (Super Coach Pro 10)	10/pk
	107314 Filtro Intercept Micro (Super Coach Pro 6 & ProVac FS 6) (abrir)	10/pk
	107374 Filtro Intercept Micro (Super Coach Pro 6 & ProVac FS 6) (cerrado)	10/pk
6	834000 Filtro Micro Cloth (Super Coach Pro 10)	1 c/u.
	834072 Filtro Micro Cloth (Super Coach Pro 6 & ProVac FS 6)	1 c/u.
7	510179 Seguro y retén c/tuerca y tornillo de fijación	1 conjunto
8	510180 Junta para depósito (Super Coach Pro 10)	2 c/u.
	510181 Junta para depósito (Super Coach Pro 6 & ProVac FS 6)	2 c/u.
9	510183 Filtro domo c/medio de espuma (incluye: 10)	1 conjunto
10	510184 Medio de filtro de espuma para filtro domo	1 c/u.
11	510193 Soporte superior del motor c/junta	1 conjunto
12	833951 Junta superior del motor	1 c/u.
13	834036 Motor/Ventilador (120 V)	1 c/u.
14	101720 Conjunto de escobillas de carbono	1 conjunto
15	833952 Junta inferior del motor	1 c/u.
16	510185 Alambre de la cubierta con 2 tornillos	1 conjunto
17	510194 Soporte inferior del motor (5 tornillos)	1 conjunto
18	834042 Almohadilla de espuma triangular inferior	1 c/u.
19	834043 Almohadilla de espuma rectangular superior	1 c/u.
20	808380-0 Tornillo troncocónico CR #8 x ½"	1 c/u.
21	510188 Conjunto de alojamiento inferior con tornillos	1 conjunto
22	107315 Filtro HEPA (2 paquetes)	1 conjunto
23	833954 Puerta de filtro de escape	1 c/u.
24	808380-22 Tornillo troncocónico CR #8 x ¾"	1 c/u.
25	834037 Conjunto de cable del interruptor y cable de corriente (incluye: 26-29)	1 conjunto
26	106066 Interruptor de encendido/apagado	1 c/u.
27	107043 Conjunto de interruptor	1 conjunto
28	834038 Conjunto de cable flexible de conexión	1 conjunto
29	834165 Conjunto de cable de corriente	1 conjunto
30	510190 Conjunto de arnés superior (incluye: 31-38)	1 conjunto
31	834058 Correa para el hombro - izquierdo	1 c/u.
32	834059 Correa para el hombro - derecho	1 c/u.
33	100358 Hebilla de ajuste de correas para hombros	1 c/u.
34	510191 Hebilla de la correa del esternón (seguro y cerrojo)	1 conjunto
35	101737 Manija para transporte c/ conjunto de remache	1 conjunto
36	834049 Arnés acolchado superior	1 conjunto
37	834050 Bolita pivotante	1 c/u.
38	834053 Retén de soporte exterior	1 c/u.
39	510192 Correas de tensión	1 conjunto
40	834055 Conjunto de arnés inferior (incluye: 41, 42)	1 conjunto
41	106719 Seguro y cerrojo de correa de cintura	1 conjunto
42	102604 Sujetador de cable	1 c/u.
43	834051 Tornillo de fijación 5/16" - 18x1 - 3/8" (2 tornillos)	1 conjunto
44	510186 Separadores de arnés	2 c/u.
45	101678 Cable de extensión de 50' (No se muestra)	1 c/u.

ENSEMBLE SUPER COACH PRO 6/SUPER COACH PRO 10

N° DE PIÈCE		QTÉ
1A	101928 Manchon double coudé pivotant de rechange 1 ½ po	1 ch.
	102715 Manchon double coudé pivotant de rechange 1 ¼ po	1 ch.
1B	100694 Manchon double coudé pivotant de rechange 1 ½ po (ProVac FS 6)	1 ch.
2	103048 Tuyau dissipant l'électricité statique avec manchons 1 ½ po	1 ch.
	103237 Tuyau dissipant l'électricité statique avec manchons 1 ¼ po	1 ch.
	100505 Tuyau dissipant l'électricité statique avec manchons 1 ½ po (ProVac FS 6)	1 ch.
3	100694 Manchon pivotant de rechange 1 ½ po	1 ch.
	103279 Manchon pivotant de rechange 1 ¼ po	1 ch.
4	833948 Bouchon mauve	1 ch.
	833948-1 Bouchon noir (ProVac FS 6)	1 ch.
5	107313 Filtre Intercept Micro (Super Coach Pro 10)	10/paquet
	107314 Filtre Intercept Micro (Super Coach Pro 6 & ProVac FS 6) (ouvrir)	10/paquet
	107374 Filtre Intercept Micro (Super Coach Pro 6 & ProVac FS 6) (fermé)	10/paquet
6	834000 Filtre Micro en tissu (Super Coach Pro 10)	1 ch.
	834072 Filtre Micro en tissu (Super Coach Pro 6 & ProVac FS 6)	1 ch.
7	510179 Dispositif de verrouillage, bague d'arrêt, contre-écrou et vis	1 jeu
8	510180 Joint pour réservoir (Super Coach Pro 10)	2 ch.
	510181 Joint pour réservoir (Super Coach Pro 6 & ProVac FS 6)	2 ch.
9	510183 Filtre conique, matériau mousse (jeu en comprend 10)	1 jeu
10	510184 Matériau mousse pour filtre conique	1 ch.
11	510193 Support moteur supérieur avec joint d'étanchéité	1 jeu
12	833951 Joint d'étanchéité pour moteur supérieur	1 ch.
13	834036 Ventilateur/moteur (120 V)	1 ch.
14	101720 Jeu de balais au carbone	1 jeu
15	833952 Joint d'étanchéité inférieur	1 ch.
16	510185 Couverture, fil, avec deux vis	1 jeu
17	510194 Support moteur inférieur (5 vis)	1 jeu
18	834042 Coussinet triangulaire en mousse, inférieur	1 ch.
19	834043 Coussinet rectangulaire en mousse, supérieur	1 ch.
20	808380-0 Vis à tête cylindrique bombée CR #8 x ½ po	1 ch.
21	510188 Compartiment avec vis	1 jeu
22	107315 Filtre HEPA (2 paquets)	1 jeu
23	833954 Porte, filtre d'évacuation	1 ch.
24	808380-22 Vis à tête cylindrique bombée CR #8 x ¾ po	1 ch.
25	834037 Cordon d'interrupteur et ensemble cordon d'alimentation (comprend: 26-29)	1 jeu
26	106066 Interrupteur En M./Arrêt (On/Off)	1 ch.
27	107043 Boîtier d'interrupteur	1 jeu
28	834038 Ensemble en tire-bouchon	1 jeu
29	834165 Ensemble cordon d'alimentation	1 jeu
30	510190 Ensemble harnais supérieur (comprend: 31-38)	1 jeu
31	834058 Courroie d'épaule (main gauche)	1 ch.
32	834059 Courroie d'épaule (main droite)	1 ch.
33	100358 Boucle d'ajustement pour courroie d'épaule	1 ch.
34	510191 Boucle de verrouillage pour sangle de sternum	1 jeu
35	101737 Poignée avec jeu de rivets	1 jeu
36	834049 Harnais supérieur	1 jeu
37	834050 Boule pivotante	1 ch.
38	834053 Dispositif d'arrêt, support, extérieur	1 ch.
39	510192 Courroies de serrage	1 jeu
40	834055 Harnais inférieur (comprend: 41, 42)	1 jeu
41	106719 Disp. d'attache et de verrouillage pour courroie à la taille	1 jeu
42	102604 Porte-cordon	1 ch.
43	834051 Vis de serrage 5/16 po - 18x1 - 3/8 po (2 vis)	1 jeu
44	510186 Espaceurs pour harnais	2 ch.
45	101678 Rallonge 50 pi (non illustrée)	1 ch.

RECOMMENDED PREVENTIVE MAINTENANCE

⚠️ WARNING

- UNPLUG the vacuum when performing any maintenance.
- CHECK the condition of all electrical cords before each use.

UPON RECEIPT

Check unit for any defects, missing or broken parts. Call ProTeam with this information, along with any questions you may have.

DAILY/AFTER EACH USE

Check Intercept Micro Filter. Replace or empty if full. Use only genuine ProTeam replacement filters to ensure optimal performance, achieve improved indoor air quality, and to maintain a valid vacuum warranty. Check Micro Cloth Filter. If dirty, rinse out and air dry before replacing back into vacuum. All filters must be in place to operate vacuum. This will optimize airflow and prevent the motor from laboring.

PERIODICALLY

Check harness for fit and comfort. Replace lost or damaged pieces.

ELECTRICAL CORD CARE

NEVER stretch the cord tightly between the vacuum and the outlet. A cord that is stretched or pulled may not function properly, can damage the cord or plug, and creates a tripping hazard.

DO NOT tie extension cord and power cord together in a knot in an effort to keep the connection together. Doing so will result in damage to both cords and will not be covered under warranty. Instead, use the provided cord holder.

After vacuuming, unplug the extension cord at both ends and wind it up loosely.

- Wind the cord from the female receptacle to the male plug.
- Lay the cord out, as straight as possible, on the floor before winding.
- **DO NOT** wind the cord up by wrapping it around your hand and elbow, as repeated winding in this manner will result in twisted cord that is hard to wind and unwind.

Use only a ProTeam replacement extension cord, or one that is properly sized for your application. Extension cord jacket type should be SJT or better and rated for outdoor use. Extension cords in poor condition or too small in wire size can pose fire and shock hazards. To reduce the risk of these hazards, be sure the cord is in good condition and that liquid does not contact the connection. Do not use an extension cord with conductors smaller than 16 gauge (AWG) in size. To reduce power loss, use a 14 gauge extension cord if longer than 100 ft.

Any other servicing should be performed by an authorized service representative.

PROPER STORAGE

When the vacuum is not in use, the vacuum and extension cord should be stored indoors and in a dry place.

⚠️ WARNING

- The following information is for use by qualified service personnel only, and provides guidance for trouble shooting and maintenance under normal working conditions.
- UNPLUG the vacuum when working on the motor or any electrical part.

MOTOR BRUSHES

Only a ProTeam-authorized service or warranty center should replace the carbon motor brushes. Use the following schedule for replacement:

1. After the first 800 hours of operation.
2. Again after the next 400 hours of operation.
3. Again after the next 200 hours of operation.

MANTENIMIENTO PREVENTIVO

⚠️ ADVERTENCIA

- DESENCHUFE la aspiradora al realizar cualquier tarea de mantenimiento.
- VERIFIQUE el estado de todos los cables eléctricos antes de cada uso.

AL RECIBIR EL ARTEFACTO

Verifique el aparato para detectar cualquier defecto o pieza faltante o rota. Llame a ProTeam para proporcionarle esta información, junto con cualquier pregunta que tenga.

DIARIAMENTE/DESPUÉS DE CADA USO

Revise el Micro Filtro Intercept. Vacíelo/sáquelo si está lleno. Use Sólo los filtros de repuesto ProTeam legítimos para asegurar el rendimiento óptimo, lograr una mejor calidad del aire interior y mantener una garantía de aspiración válida. Para que la garantía permanezca vigente, se deben usar filtros Intercept Micro en todas las aspiradoras ProTeam. Examine el filtro Micro Cloth. Si está sucio, enjuáguelo y déjelo secar al aire antes de volver a colocarlo en la aspiradora. Todos los filtros deben estar colocados para hacer funcionar la aspiradora. Esto optimiza el flujo de aire e impide que el motor trabaje excesivamente.

PERIÓDICAMENTE

Verifique el arnés para asegurarse que sea del tamaño adecuado y cómodo. Reemplace cualquier pieza faltante o dañada

CUIDADO DEL CABLE ELÉCTRICO

NUNCA estire mucho el cable entre la aspiradora y el tomacorriente. Si el cable se tensiona o jala, no funcionará adecuadamente, y se puede dañar el cable o el enchufe, además de generar un riesgo de tropiezos.

NO ate el cable de extensión y el cable de corriente en un nudo para mantener unida la conexión. Esto puede generar daños a ambos cables, que no estarán cubiertos por la garantía. Para ello, utilice el sujetador de cable proporcionado con el artefacto.

Luego de aspirar, desenchufe el cable de extensión de ambos extremos y enróllelo sin excesiva tensión.

- Enrolle el cable desde el tomacorriente hembra hasta el enchufe macho.
- Extienda el cable lo más derecho posible en el suelo antes de enrollarlo.
- **NO** enrolle el cable alrededor de su mano y codo, dado que enrollarlo de esta manera en forma reiterada puede retorcer el cable, lo que lo hace difícil de enrollar y desenrollar.

Use sólo un cable de extensión de repuesto de ProTeam, o uno del tamaño adecuado según su aplicación. El cable de extensión de tipo revestido debe ser SJT o superior, y clasificado para uso en exteriores. Los cables de extensión en mal estado o de calibre demasiado reducido pueden presentar riesgo de incendio y descarga. Para reducir estos riesgos, asegúrese de que el cable esté en buen estado y de que ningún líquido entre en contacto con la conexión. No use un cable de extensión con conductores de calibre menor a 16 (AWG). Para reducir la pérdida de potencia, utilice un cable de extensión calibre 14 si tiene más de 100 pies de largo.

Cualquier otro servicio debe ser realizado por un representante de servicio autorizado.

ALMACENAMIENTO ADECUADO

Cuando la aspiradora no esté en uso, se debe almacenar, al igual que el cable de extensión, en un lugar seco y bajo techo.

⚠️ ADVERTENCIA

- La siguiente información debe ser utilizada exclusivamente por personal de mantenimiento calificado, y aporta una guía para la solución de problemas y mantenimiento en operaciones de funcionamiento normales.
- DESENCHUFE la aspiradora cuando trabaje en el motor o en cualquier pieza eléctrica.

ESCOBILLAS DEL MOTOR

Las escobillas de carbono del motor sólo deben ser reemplazadas en un centro de reparación o de garantía autorizado de ProTeam. Use el siguiente cronograma de reemplazo

1. Después de las primeras 800 horas de operación.
2. Nuevamente después de las 400 horas siguientes de operación.
3. Nuevamente después de las 200 horas siguientes de operación.

ENTRETIEN PRÉVENTIF RECOMMANDÉ

⚠️ MISE EN GARDE

- DÉBRANCHEZ l'aspirateur avant de procéder à son entretien.
- VÉRIFIEZ l'état de tous les cordons électriques avant chaque utilisation.

À LA RÉCEPTION

Vérifiez si l'appareil est défectueux, s'il manque des pièces ou s'il y a des pièces brisées. Contactez ProTeam pour les en informer ou si vous avez des questions.

ENTRETIEN QUOTIDIEN / APRÈS CHAQUE UTILISATION

Vérifiez le filtre Intercept Micro. N'utilisez que de véritables filtres de rechange ProTeam afin d'assurer une performance optimale, d'améliorer la qualité de l'air à l'intérieur et de maintenir la validité des garanties. Vérifiez le filtre en tissu. S'il est sale, rincez-le et laissez-le sécher à l'air avant de le remettre dans l'aspirateur. Assurez-vous que tous les filtres sont en place avant d'utiliser l'aspirateur. Cela assurera une bonne succion et empêchera le moteur de forcer.

PÉRIODIQUEMENT

Vérifiez l'ajustement et le confort du harnais. Remplacez les pièces perdues ou endommagées.

ENTRETIEN DU CORDON ÉLECTRIQUE

NE TENDEZ JAMAIS le cordon à son maximum entre l'aspirateur et la prise. Un cordon qui est trop tendu ne fonctionnera pas correctement et pourra endommager la prise ou le cordon. Il constitue également un risque que quelqu'un trébuche en s'y accrochant les pieds.

N'ATTACHEZ PAS la rallonge et le cordon électrique ensemble afin de maintenir la connexion. Cela endommagera et la rallonge et le cordon, et de tels dommages ne sont pas couverts par la garantie. Utilisez plutôt le porte-cordon fourni.

Après avoir passé l'aspirateur, débranchez la rallonge aux deux extrémités et enrroulez-la lâchement.

- Enroulez la rallonge à partir de la prise femelle jusqu'à la prise mâle.
- Étendez la rallonge sur le sol en la mettant la plus droite possible avant de l'enrouler.
- **N'ENROULEZ PAS** la rallonge autour de votre main et de votre coude. Un tel enroulement répété entraînera des torsions dans la rallonge qui deviendra difficile à enrouler et à dérouler.

N'utilisez qu'une rallonge de remplacement ProTeam ou une qui soit adaptée à vos tâches. La gaine doit être du type SJT ou plus et conçue pour un usage extérieur. Des rallonges en mauvais état ou dont le calibre des fils est trop petit peuvent constituer des risques d'incendie et de chocs électriques. Pour réduire ces risques, assurez-vous que la rallonge est en bon état et qu'aucun liquide n'entre en contact avec la connexion. N'utilisez pas de rallonges dont les conducteurs sont inférieurs au calibre 16 (AWG). Pour réduire la perte de puissance, utilisez une rallonge de calibre 14 si elle mesure plus de 100 pi. Toute autre réparation doit être effectuée par un représentant de service autorisé.

RANGEMENT

When the vacuum is not in use, the vacuum and extension cord should be stored indoors and in a dry place. L'aspirateur et la rallonge doivent être rangés à l'intérieur dans un lieu sec lorsqu'ils ne sont pas utilisés.

⚠️ MISE EN GARDE

- L'information suivante est uniquement destinée au personnel qualifié faisant les réparations et constitue des lignes de conduite pour le règlement des problèmes et l'entretien des appareils dans des conditions normales d'utilisation.
- DÉBRANCHEZ l'aspirateur lors de travaux sur le moteur ou toute autre composante électrique.

BALAIS DES MOTEURS

Seul un centre d'entretien ou de garantie ProTeam autorisé peut remplacer les balais au carbone du moteur. Le remplacement doit se faire selon le calendrier d'entretien suivant:

1. Après les 800 premières heures de fonctionnement.
2. Puis après les prochaines 400 heures de fonctionnement.
3. Puis après les prochaines 200 heures de fonctionnement.

LIMITED WARRANTY

This limited warranty applies to ProTeam, Inc. commercial Backpack Vacuums and Canister Vacuums (collectively, the "Backpacks and/or Canisters"):

If you have any questions or need assistance regarding the warranty of your product, please call ProTeam Customer Service department at (866) 888-2168 7:30 a.m. - 5:00 p.m. Mountain Time.

Backpacks and Canisters - Limited Warranty

ProTeam, Inc., located at 12438 W. Bridger Street, Boise, Idaho 83713 ("ProTeam") warrants to the original purchaser only ("you") subject to the exclusions described below, that the Backpack and Canister component parts, motors, and labor thereon listed below will be free from defects in material and workmanship beginning on the original date of purchase and continuing for the period set forth below (each a "Warranty Period"). This limited warranty terminates if the original purchaser transfers the Backpack or Canister to any other person or entity.

Parts Warranties - Backpacks and Canisters

- Molded body parts on Super HalfVac Pro - 3 years.
- Molded body parts on all other Backpacks and Canisters - Expected lifetime of the Backpack or Canister.
- The GoFree Pro battery pack is warranted for (1) year prorated and charger is warranted for (1) year.
- The GoCartVac batteries are warranted for (6) months and charger is warranted for (1) year.
- All other component parts (excluding the motor) on all Backpacks and Canisters - 3 years.

Motor Warranty - Super HalfVac Pro

- 1 year

Motor Warranty - Backpacks (other than Super HalfVac Pro) and Canisters

- 3 years or 1400 hours, whichever comes first. Motor warranty is subject to your compliance with the following carbon brush replacement and maintenance schedule. Proof of compliance may be required.
 - 1st change – after the first 800 hours of operation
 - 2nd change – after the next 400 hours of operation
 - 3rd change – after the next 200 hours of operation

What is Not Covered - Warranty Exclusions

This limited warranty does not extend to and expressly excludes:

- Normal wear and tear and/or replacement attachments or accessories, including, without limitation, extension cords, hoses, filters, switches, carbon motor brushes and other attachments to the Backpacks.
- Damage or burnout of the Backpack or Canister motor resulting from failure to clear a blockage occurring during the normal course of use.
- Loss or damage to the Backpack or Canister resulting from conditions beyond ProTeam's control including without limitation, misuse, accident, abuse, neglect, negligence (other than ProTeam's), overuse beyond intended capacity, or unauthorized modification or alteration.
- Loss or damage to the Backpack or Canister resulting from failure to follow the required maintenance schedule, or failure to use the Backpack or canister in accordance with ProTeam's written instructions, guidelines or the terms of its Owner's Manual.

What We Will Do to Correct Problems

If a claim made during the Warranty Period is covered under this limited warranty, ProTeam or your local ProTeam authorized dealer will, at ProTeam's sole option, (a) repair the defective portion of the Backpack or Canister or (b) replace the entire Backpack or Canister. THE SOLE AND EXCLUSIVE REMEDY FOR BREACH OF THIS LIMITED WARRANTY SHALL BE LIMITED TO REPAIR OR REPLACEMENT OF THE BACKPACK OR CANISTER.

No Other Express Warranty Applies

THE LIMITED WARRANTIES PROVIDED ABOVE ARE THE SOLE AND EXCLUSIVE WARRANTIES PROVIDED BY PROTEAM TO THE ORIGINAL PURCHASER, AND ARE IN LIEU OF ALL OTHER WARRANTIES, WRITTEN OR ORAL, EXPRESS OR IMPLIED, WHETHER ARISING BY OPERATION OF LAW OR OTHERWISE, INCLUDING, WITHOUT LIMITATION, WARRANTIES OF MERCHANTABILITY OR FITNESS FOR A PARTICULAR PURPOSE, WHETHER OR NOT THE PURPOSE HAS BEEN DISCLOSED AND WHETHER OR NOT THE BACKPACK OR CANISTER HAS BEEN SPECIFICALLY DESIGNED OR MANUFACTURED FOR YOUR USE OR PURPOSE.

GARANTIA LIMITADA

Esta garantía limitada es válida para las aspiradoras de mochila y aspiradoras tipo caja comerciales de ProTeam, Inc. (colectivamente, las "Aspiradoras de Mochila y/o tipo Caja"):

Si tiene alguna duda o necesita asistencia respecto de la garantía de su producto, por favor comuníquese con el departamento de Atención al Cliente de ProTeam al (866) 888-2168, de 7:30 a.m. a 5:00 p.m., hora del Pacífico.

Aspiradoras de Mochila y Tipo Caja – Garantía Limitada

ProTeam, Inc., con domicilio en 12438 W. Bridger Street, Boise, Idaho 83713 ("ProTeam") garantiza exclusivamente al comprador original ("usted"), sujeto a las exclusiones abajo indicadas, que las siguientes piezas, motores y trabajos de las Aspiradoras de Mochila y Tipo Caja, estarán libres de defectos de materiales y mano de obra a partir de la fecha original de compra y durante el período abajo indicado (cada uno de ellos un "Período de Garantía"). Esta garantía limitada queda sin efecto si el comprador original transfiere la Aspiradora de Mochila o Tipo Caja a favor de otra persona o empresa.

Garantías de las Piezas Aspiradoras de Mochila

- Partes que se adaptan al cuerpo en la Super HalfVac Pro - 3 años.
- Piezas moldeadas de la carcasa de todas las Aspiradoras de Mochila y Tipo Caja – Vida útil prevista de la Aspiradora de Mochila o Tipo Caja.
- El pack de baterías GoFree Pro tiene una garantía de un (1) año proporcional y el cargador tiene una garantía de un (1) año.
- El pack de baterías GoCartVac tiene una garantía de un (6) meses y el cargador tiene una garantía de un (1) año.
- Todas las demás piezas (con exclusión del motor) de todas las Aspiradoras de Mochila y Tipo Caja – 3 años.

Garantía del motor - Super HalfVac Pro

- 1 año

Garantía del Motor - Aspiradoras de Mochila (con exclusión de Super HalfVac Pro) y Tipo Caja

- 3 años o 1400 horas, lo que ocurra primero. La garantía del motor está sujeta a que usted cumpla con el siguiente programa de recambio y mantenimiento de los cepillos de carbono. Podría pedirse constancia de cumplimiento.
 - 1° cambio – después de las primeras 800 horas de funcionamiento
 - 2° cambio – después de las siguientes 400 horas de funcionamiento
 - 3° cambio – después de las siguientes 200 horas de funcionamiento

Lo que No está Cubierto – Exclusiones de la Garantía

Esta garantía limitada no es válida para y excluye expresamente:

- El uso y desgaste normal y/o aditamentos o accesorios de reposición que incluyen, sin limitación, alargadores, mangueras, filtros, interruptores, cepillos de carbono del motor y otros aditamentos de las Aspiradoras de Mochila.
- Daños o desgaste del motor de la Aspiradora de Mochila o Tipo Caja como consecuencia de no desbloquear una obstrucción durante el uso normal.
- Pérdida o daños a la Aspiradora de Mochila o Tipo Caja como consecuencia de circunstancias fuera del control de ProTeam que incluyen, sin limitación, mal trato, accidente, abuso, descuido, negligencia (no de ProTeam), uso en exceso de la capacidad de diseño o modificación o alteración no autorizada.
- Pérdida o daños a la Aspiradora de Mochila o Tipo Caja como consecuencia de no seguir el programa de mantenimiento obligatorio o de no usar la Aspiradora de Mochila o Tipo Caja de acuerdo con las instrucciones escritas de ProTeam, directrices o indicaciones de su Manual del Propietario.

Qué Haremos para Corregir Problemas

Si algún reclamo presentado durante el Período de Garantía está cubierto por esta garantía limitada, ProTeam o su distribuidor autorizado local de ProTeam, a exclusiva opción de ProTeam, (a) reparará la pieza defectuosa de la Aspiradora de Mochila o Tipo Caja o (b) repondrá la Aspiradora de Mochila o Tipo Caja en su totalidad. EL ÚNICO Y EXCLUSIVO RECURSO POR VIOLACIÓN DE ESTA GARANTÍA LIMITADA SE LIMITARÁ A LA REPARACIÓN O REPOSICIÓN DE LA ASPIRADORA DE MOCHILA O TIPO CAJA.

Ausencia de Otras Garantías Expresas

LAS GARANTÍAS LIMITADAS ARRIBA INDICADAS SON LAS ÚNICAS GARANTÍAS QUE PROTEAM EXTIENDE AL COMPRADOR ORIGINAL, Y SUSTITUYEN TODA OTRA GARANTÍA, ESCRITA U ORAL, EXPRESA O TÁCITA, PREVISTA EN LAS LEYES O EMERGENTE DE OTRAS CIRCUNSTANCIAS, QUE INCLUYEN, SIN LIMITACIÓN, GARANTÍAS DE COMERCIALIZACIÓN O DE APTITUD PARA UNA DETERMINADA FINALIDAD, HAYA SIDO O NO ESA FINALIDAD DIVULGADA Y HAYA SIDO O NO LA ASPIRADORA DE MOCHILA O TIPO CAJA ESPECÍFICAMENTE DISEÑADA O FABRICADA PARA SU USO O FINALIDAD.

GARANTIE LIMITÉE

Cette garantie limitée s'applique aux aspirateurs dorsaux et aspirateurs-traineaux commerciaux de ProTeam, Inc. (ci-après collectivement appelés les « aspirateurs dorsaux et/ou aspirateurs-traineaux »):

Si vous avez des questions au sujet de la garantie de votre produit, veuillez contacter le service à la clientèle de ProTeam au (866) 888-2168 de 7 h 30 à 17 h, heure des Rocheuses.

Aspirateurs dorsaux et aspirateurs-traineaux – Garantie limitée

L'entreprise ProTeam, Inc. située au 12438 W. Bridger Street, Boise, Idaho 83713 (« ProTeam ») garantit au premier acheteur seulement (« Vous »), sous réserve des exclusions indiquées ci-dessous, que les pièces et les moteurs et le travail effectué sur ces derniers et indiqués ci-dessous seront exempts de défauts quant aux matériaux et à l'exécution du travail et ce, à partir de la date d'achat originale et pendant la durée de toutes les périodes indiquées ci-dessous (chaque période étant une « Période de garantie »). Cette garantie limitée se termine si le premier acheteur cède l'aspirateur dorsal ou l'aspirateur-traineau à toute autre personne ou entité.

Garanties sur les pièces Aspirateurs dorsaux

- Pièces moulées du boîtier du Super HalfVac Pro - 3 ans
- Pièces moulées du boîtier de tous les autres aspirateurs dorsaux et aspirateurs-traineaux – Durée de vie prévue de l'aspirateur dorsal ou de l'aspirateur-traineau.
- Le bloc-batterie GoFree Pro est garanti pour 1 an au prorata et le chargeur est garanti pour 1 an.
- Le bloc-batterie GoCartVac est garanti pour 6 mois et le chargeur est garanti pour 1 an.
- Tous les autres composants (à l'exclusion du moteur) de tous les aspirateurs dorsaux et aspirateurs-traineaux – 3 ans.

Garantie Moteur - Super HalfVac Pro

- 1 an

Garanties sur les moteurs - Aspirateurs dorsaux (autres que le Super HalfVac Pro) et aspirateurs-traineaux

- 3 ans ou 1400 heures, selon la première éventualité. La garantie sur les moteurs s'appliquera à condition que vous vous soyez conformé au calendrier d'entretien et de remplacement des balais de carbone. Une preuve de conformité pourrait être exigée.
 - 1er changement : après les 800 premières heures d'utilisation
 - 2e changement : après les 400 heures d'utilisation suivantes
 - 3e changement : après les 200 heures d'utilisation suivantes

Ce qui n'est pas couvert – Exclusions

Cette garantie limitée ne s'applique pas à et exclut expressément ce qui suit :

- L'usure normale et/ou les outils et accessoires de rechange, y compris, sans s'y limiter, les cordons, tuyaux, filtres, interrupteurs, balais de moteur au carbone et autres accessoires des aspirateurs dorsaux.
- Les dommages ou le grillage du moteur de l'aspirateur dorsal ou de l'aspirateur-traineau causés par l'omission d'enlever un blocage s'étant produit au cours de l'utilisation normale des appareils.
- La perte de l'aspirateur dorsal ou de l'aspirateur-traineau, ou les dommages résultant de conditions indépendantes de la volonté de ProTeam, y compris, sans s'y limiter, le mauvais usage, les accidents, un usage abusif, le manque d'entretien, la négligence (autre que celle de ProTeam), l'utilisation au-delà de la capacité prévue, les changements et modifications non autorisés.
- La perte de l'aspirateur dorsal ou de l'aspirateur-traineau, ou les dommages résultant du défaut de se conformer au calendrier d'entretien requis, ou du défaut d'utiliser l'aspirateur dorsal ou de l'aspirateur-traineau conformément aux instructions, lignes de conduite ou modalités écrites de ProTeam et de son manuel du propriétaire.

Ce que nous ferons pour corriger les problèmes

Si une réclamation faite durant la période de garantie est couverte en vertu de cette garantie limitée, ProTeam ou votre distributeur local autorisé de ProTeam, au seul choix de ProTeam, (a) réparera la partie défectueuse de l'aspirateur dorsal ou de l'aspirateur-traineau ou (b) remplacera l'aspirateur dorsal ou l'aspirateur-traineau au complet. LE RÉGLEMENT UNIQUE ET EXCLUSIF SUITE AU BRIS DE CETTE GARANTIE LIMITÉE SE LIMITERA À LA RÉPARATION OU AU REMPLACEMENT DE L'ASPIRATEUR DORSAL OU DE L'ASPIRATEUR-TRAÎNEAU.

Aucune autre garantie expresse ne s'applique

LES GARANTIES LIMITÉES CI-DESSUS MENTIONNÉES CONSTITUENT LES GARANTIES EXCLUSIVES OFFERTES PAR PROTEAM AU PREMIER ACHETEUR EN LIEU ET PLACE DE TOUTE AUTRE GARANTIE, ÉCRITE OU VERBALE, EXPRESSE OU TACITE DÉCOULANT SOIT DE L'APPLICATION D'UNE LOI, OU D'UNE AUTRE FAÇON, Y COMPRIS, SANS S'Y LIMITER, LES GARANTIES DE QUALITÉ MARCHANDE OU DE CONVENANCE À UN USAGE PARTICULIER, DIVULGUÉ OU NON, ET QUE L'ASPIRATEUR DORSAL OU L'ASPIRATEUR-TRAÎNEAU AIT ÉTÉ OU NON SPÉCIFIQUEMENT CONÇU OU FABRIQUÉ POUR L'USAGE QUE VOUS EN FAITES.

No employee, agent, dealer, or other person is authorized to alter this limited warranty or make any other warranty on behalf of ProTeam.

The terms of this limited warranty shall not be modified by ProTeam, the original owner, or their respective successors or assigns.

How to Notify Us

If you discover that your Backpack or Canister has a defect that you believe is covered by this limited warranty, you must notify ProTeam or the ProTeam authorized dealer who sold you the Backpack or Canister within the applicable Warranty Period. You may contact ProTeam Customer Service department at (866) 888-2168 between the hours of 7:30 a.m. and 5:00 p.m. Mountain Time or at any time via the fax number or the email address listed in your Owner's Manual or on our website. In order for a warranty claim to be processed as quickly as possible, we suggest that you complete the "Registration Card" made available to you on the ProTeam website at www.pro-team.com.

Repair and Replacement Procedures

The battery pack is not field serviceable and must receive special handling instructions for shipping. Contact ProTeam Customer Service at 866.888.2168 for shipping instructions and service options.

A Return Authorization Number (RAN) must be issued prior to shipping a Backpack or Canister. Please call the Customer Service department number above or visit the ProTeam website to request a RAN. If you have not submitted a completed Registration Card, you must include a dated, written proof-of-purchase and a statement explaining the nature of the malfunction with the RAN. If there is no local ProTeam authorized dealer, our Customer Service department will give you the name and address of the nearest field service representative or will provide you with the RAN and instructions for shipping your Backpack or Canister to the ProTeam repair facility. ProTeam or your local ProTeam authorized dealer will determine whether your claim is covered by this limited warranty, subject to the limitations or exclusions described in this limited warranty, or has exceeded the applicable Warranty Period. Your local ProTeam authorized dealer will repair your Backpack or Canister, ship your Backpack or Canister to an authorized repair facility, or contact ProTeam for a replacement. The decision to replace your Backpack or Canister is at the sole discretion of ProTeam. Unauthorized repairs or modifications made to the Backpack or Canister, or use of any parts in the Backpack or Canister other than genuine ProTeam parts, will nullify this limited warranty. Coverage under this limited warranty is conditioned at all times upon the original purchaser's compliance with these required notification and repair procedures.

Limitation of Liability

TO THE EXTENT PERMITTED BY LAW, IN NO EVENT SHALL PROTEAM BE LIABLE FOR ANY INCIDENTAL, SPECIAL, INDIRECT, OR CONSEQUENTIAL DAMAGES, INCLUDING ANY ECONOMIC LOSS, WHETHER RESULTING FROM NONPERFORMANCE, USE, MISUSE OR INABILITY TO USE THE BACKPACK OR CANISTER OR PROTEAM'S NEGLIGENCE. SELLER SHALL NOT BE LIABLE FOR DAMAGES CAUSED BY DELAY IN PERFORMANCE AND IN NO EVENT, REGARDLESS OF THE FORM OF THE CLAIM OR CAUSE OF ACTION (WHETHER BASED IN CONTRACT, INFRINGEMENT, NEGLIGENCE, STRICT LIABILITY, OTHER TORT OR OTHERWISE), SHALL PROTEAM'S LIABILITY TO BUYER AND/OR ITS CUSTOMERS EXCEED THE PRICE PAID BY THE ORIGINAL OWNER FOR THE BACKPACK OR CANISTER. The term "consequential damages" shall include, but not be limited to, loss of anticipated profits, business interruption, loss of use or revenue, cost of capital or loss or damage to property or equipment.

Some states do not allow the exclusion or limitation of incidental or consequential damages, so the above limitation may not apply to you.

This limited warranty gives you specific legal rights, and you may also have other rights which vary from State to State.

This limited warranty is governed by the laws of the State of Missouri, U.S.A., without regard to conflicts of law provisions.

Ningún empleado, agente, distribuidor ni ninguna otra persona está autorizada a alterar esta garantía limitada ni a extender ninguna otra garantía en nombre de ProTeam. Los términos de esta garantía limitada no podrán ser modificados por ProTeam, por el propietario original ni por sus respectivos sucesores o cesionarios.

Cómo Notificarnos

Si detecta que su Aspiradora de Mochila o Tipo Caja tiene un defecto que considera está cubierto por esta garantía limitada, debe notificar dicho defecto, dentro del Periodo de Garantía respectivo, a ProTeam o al distribuidor autorizado de ProTeam que le hubiera vendido la Aspiradora de Mochila o Tipo Caja. Puede ponerse en contacto con el departamento de Servicio al Cliente de ProTeam llamando al (866) 888-2168 en el horario de 7:30 a.m. a 5:00 p.m., hora del Pacífico, o en cualquier momento del día al número de fax o dirección de correo electrónico que figura en su Manual del Propietario o en nuestro sitio web. Para que un reclamo de garantía pueda ser procesado lo más rápidamente posible, sugerimos que complete la "Tarjeta de Registro" que encontrará en el sitio web de ProTeam www.pro-team.com.

Procedimientos de Reparación y Reposición

El pack de baterías debe ser reparado en fábrica y para ello hay instrucciones especiales de expedición. Para recibir instrucciones de expedición y opciones de reparación, póngase en contacto con el Servicio al Cliente de ProTeam al 866.888.2168.

Antes de despachar una Aspiradora de Mochila o Tipo Caja, debe emitirse un Número de Autorización de Devolución (NAD). Para solicitar un NAD, póngase en contacto con el departamento de Atención al Cliente al número arriba indicado o visite el sitio web de ProTeam. Si usted no ha enviado una Tarjeta de Registro completada, debe incluir con el NAD una constancia de compra fechada y una explicación de la anomalía. Si no hay ningún distribuidor autorizado local de ProTeam, nuestro departamento de Atención al Cliente le dará el nombre y la dirección del representante técnico más cercano o le brindará el NAD e instrucciones para despachar su Aspiradora de Mochila o Tipo Caja al taller de reparación de ProTeam. ProTeam o su distribuidor autorizado local de ProTeam decidirán si su reclamo está cubierto por esta garantía limitada, sujeto a las limitaciones o exclusiones que se detallan en esta garantía limitada, o si se ha vencido el Periodo de Garantía respectivo. Su distribuidor autorizado local de ProTeam podrá optar por reparar su Aspiradora de Mochila o Tipo Caja, enviar su Aspiradora de Mochila o Tipo Caja a un taller de reparación autorizado o comunicarse con ProTeam para solicitar una reposición. La decisión de reponer su Aspiradora de Mochila o Tipo Caja queda a exclusivo criterio de ProTeam. Las reparaciones o modificaciones no autorizadas que se realicen a la Aspiradora de Mochila o Tipo Caja o la colocación en la Aspiradora de Mochila o Tipo Caja de piezas que no son las piezas legítimas de ProTeam, anularán esta garantía limitada. La cobertura que contempla esta garantía limitada está condicionada en todo momento al cumplimiento de estos procedimientos obligatorios de notificación y reparación por parte del comprador original.

Limitación de Responsabilidad

EN LA MEDIDA EN QUE ESTÉ PERMITIDO EN LAS LEYES, PROTEAM NO TENDRÁ NINGUNA RESPONSABILIDAD POR DAÑOS INCIDENTALES, ESPECIALES, INDIRECTOS O EMERGENTES, QUE INCLUYEN PÉRDIDAS ECONÓMICAS, QUE SE ORIGINEN EN EL NO FUNCIONAMIENTO, USO, MAL TRATO O IMPOSIBILIDAD DE USAR LA ASPIRADORA DE MOCHILA O TIPO CAJA O EN LA NEGLIGENCIA DE PROTEAM. EL VENDEDOR NO TENDRÁ NINGUNA RESPONSABILIDAD POR DAÑOS CAUSADOS POR LA DEMORA EN EL FUNCIONAMIENTO Y EN NINGÚN CASO, AL MARGEN DE LA FORMA DEL RECLAMO O CAUSA DE ACCIÓN (YA SEA QUE SE FUNDE EN UN CONTRATO, VIOLACIÓN, NEGLIGENCIA, RESPONSABILIDAD OBJETIVA, EXTRACONTRACTUAL O DEMÁS) LA RESPONSABILIDAD DE PROTEAM FRENTE AL COMPRADOR Y/O SUS CLIENTES EXCEDERÁ EL PRECIO PAGADO POR EL PROPIETARIO ORIGINAL DE LA ASPIRADORA DE MOCHILA O TIPO CAJA. La expresión "daños emergentes" incluirá, pero no se limitará a, pérdida de beneficios proyectados, interrupción de la actividad comercial, pérdida de uso o ingresos, costo del capital o pérdidas o daños materiales.

Algunos estados no permiten la exclusión o limitación de daños incidentales o emergentes, por lo que la limitación anterior podría no ser válida para usted.

Esta garantía limitada le otorga derechos legales específicos, y usted también podrá tener otros derechos que varían de un estado a otro.

Esta garantía limitada se rige por las leyes del Estado de Missouri, EE.UU. sin consideración de sus principios sobre conflictos de leyes.

Aucun employé, agent, distributeur ni aucune autre personne n'est autorisée à modifier cette garantie limitée ou à offrir d'autres garanties au nom de ProTeam. Les modalités de cette garantie limitée ne seront pas modifiées par ProTeam ni par le premier acheteur ou ses successeurs et ayants droit ne pourront modifier.

Comment nous aviser

Si vous découvrez un défaut sur votre aspirateur dorsal ou aspirateur-traineau que vous croyez être couvert par cette garantie limitée, vous devez aviser ProTeam ou le distributeur local autorisé de ProTeam qui vous a vendu l'aspirateur dorsal ou l'aspirateur-traineau au cours de la période de garantie applicable. Vous pouvez contacter le service à la clientèle de ProTeam au (866) 888-2168 entre 7 h 30 et 17 h, heure des Rocheuses, ou à tout autre moment par fax ou via l'adresse courriel indiquée dans le manuel du propriétaire ou sur notre site Web. Pour que votre réclamation soit traitée dans les plus brefs délais, nous vous suggérons de remplir la fiche d'enregistrement (« Registration Card ») disponible sur notre site au www.pro-team.com.

Procédures pour la réparation et le remplacement

L'entretien du bloc-batterie ne se fait pas sur place. Des instructions spéciales existent pour son expédition. Contactez le service à la clientèle de ProTeam au (866) 888-2168 pour les instructions sur la façon de l'expédier et les options qui vous sont offertes.

Un numéro d'autorisation de retour (RAN) doit être émis avant qu'un aspirateur dorsal ou un aspirateur-traineau puisse être retourné. Veuillez contacter le service à la clientèle au numéro indiqué ci-dessus ou visitez notre site Web pour demander un numéro RAN. Si vous n'avez pas envoyé la fiche d'enregistrement de la garantie à ProTeam, vous devez inclure une preuve d'achat comprenant la date d'achat, accompagnée d'une note expliquant le problème et du numéro RAN. S'il n'y a aucun distributeur ProTeam autorisé près de chez vous, notre service à la clientèle vous donnera le nom et l'adresse du représentant le plus proche ou vous donnera un numéro RAN et les instructions sur comment retourner votre aspirateur dorsal ou votre aspirateur-traineau au centre de réparation de ProTeam. ProTeam ou votre distributeur ProTeam autorisé déterminera si votre réclamation est couverte par cette garantie limitée, sous réserve des restrictions ou exclusions décrites dans cette garantie, ou si la période de garantie est échu. Votre distributeur ProTeam autorisé réparera votre aspirateur dorsal ou aspirateur-traineau ou l'expédiera à un centre de réparation autorisé ou contactera ProTeam pour un appareil de remplacement. La décision de remplacer votre aspirateur dorsal ou aspirateur-traineau est à la seule discrétion de ProTeam. Toutes les réparations ou modifications non autorisées faites à l'aspirateur dorsal ou à l'aspirateur-traineau, ou l'utilisation de pièces autres que des pièces ProTeam authentiques invalidera cette garantie limitée. En tout temps, cette garantie ne s'appliquera qu'à la condition que le premier acheteur se soit conformé à ces procédures de notification et de réparation.

Restriction de responsabilité

DANS LA MESURE OÙ LA LOI LE PERMET, PROTEAM, EN AUCUN CAS, N'AURA DE RESPONSABILITÉ RELATIVEMENT À DES DOMMAGES ACCESSOIRES, SPÉCIAUX OU INDIRECTS, Y COMPRIS TOUTE PERTE MONÉTAIRE RÉSULTANT OU NON D'UNE MAUVAISE PERFORMANCE, DE L'UTILISATION OU DU MAUVAIS USAGE DE L'ASPIRATEUR DORSAL OU DE L'ASPIRATEUR-TRAÎNEAU, OU DE LA NÉGLIGENCE DE PROTEAM. LE VENDEUR NE POURRA ÊTRE TENU RESPONSABLE POUR DES DOMMAGES CAUSÉS PAR UN RETARD DANS LA PERFORMANCE, ET INDÉPENDamment DE LA FORME OU RAISON DE LA RÉCLAMATION (QU'ELLE SOIT LIÉE AU CONTRAT, À UNE VIOLATION, À LA NÉGLIGENCE, À LA RESPONSABILITÉ STRICTE OU À UN AUTRE DÉLIT), LA RESPONSABILITÉ DE PROTEAM ENVERS L'ACHETEUR ET/OU SES CLIENTS EN AUCUN CAS N'EXCÉDERA LE PRIX PAYÉ POUR L'ASPIRATEUR DORSAL OU L'ASPIRATEUR-TRAÎNEAU PAR LE PREMIER ACHETEUR. L'expression « dommages indirects » comprendra sans s'y limiter, la perte de profits anticipés, la perte d'exploitation, la perte de jouissance ou de revenus, le coût du capital ou la perte ou les dommages aux biens ou à l'équipement.

Certains États ne permettent pas l'exclusion ou la limitation des dommages accessoires ou indirects. Par conséquent, cette restriction de responsabilité peut ne pas s'appliquer à vous.

Cette garantie limitée vous donne des droits légaux spécifiques et vous pouvez avoir d'autres droits qui varient d'un État à un autre.

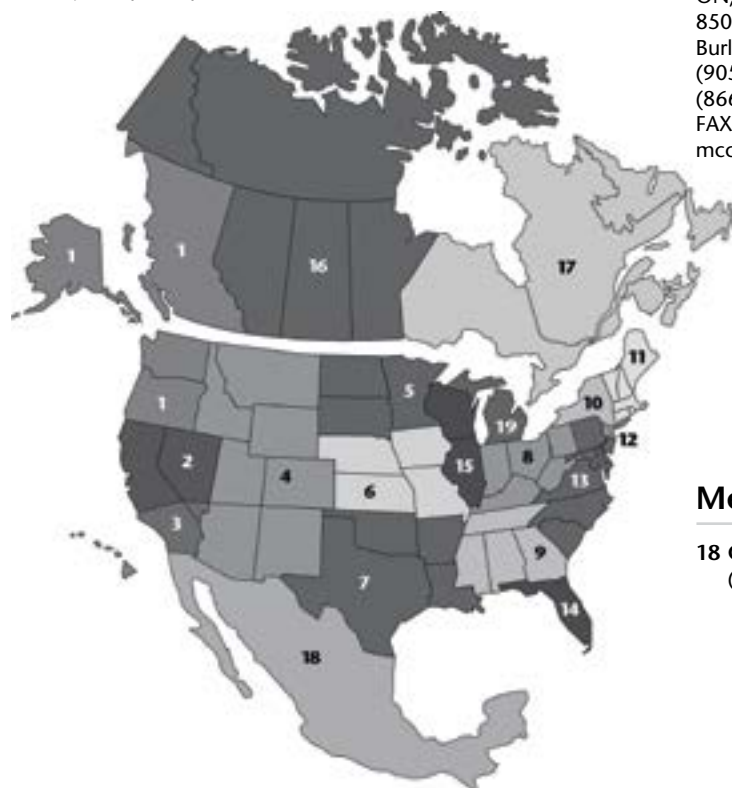
Cette garantie limitée est régie par les lois de l'État du Missouri, (State of Missouri, USA) compte non tenu de conflits de dispositions de lois.

List of Sales Representatives / Lista de representantes de ventas / Liste des représentants autorisés

United States

- Ryan, Saffel & Associates**
AK, WA, OR, HI
336 Park Ave. N.
Renton, WA 98057
(425) 277-1200
(800) 869-7053
FAX (425) 271-8282
rsaf@ryansaffel.com
- Nexus**
Northern CA, Northern NV
14470 Doolittle Drive
San Leandro, CA 94577
(510) 567-1000
(800) 482-6088
FAX (510) 567-1005
brenda@nexus-now.com
- Access Partners**
Southern CA, Southern NV
1250 Mountain View Circle
Azusa, CA 91702
(626) 815-4200
FAX (626) 815-4300
mpresho@accesspartners.biz
- TRC Marketing, Inc.**
MT, ID, WY, UT, CO, AZ, NM, El Paso
4665 Joliet Street
Denver, CO 80239
(303) 373-1940
(800) 748-2290
FAX (303) 371-1557
laurie@trcmarketinginc.com
- D.C. Brown, Inc.**
ND, SD, MN, Northwest WI
7104 Ohms Lane, Ste. 214
Minneapolis, MN 55439-2129
(952) 896-1890
FAX (952) 896-1970
service@dcbrowninc.com
- Mid-America Distributor Sales**
NE, IA, KS, MO
533 N. Lindenwood, Suite A
Olathe, KS 66062
(913) 627-9961
FAX (913) 393-0543
triesgo@midsales.org
- Demlow Marketing**
OK, AR, TX, LA
4910 Darling St.
Houston, TX 77007
(713) 864-2947
(800) 334-4923
FAX (713) 864-7054
jshoffner@demlow.com
- Osborne Sales Group**
IN, OH, Western PA, KY, WV
4010 North Bend Road, Suite 101
Cincinnati, OH 45211
(513) 481-6200
(800) 837-4933
FAX (513) 389-3992
sales@osbornegroup.net
- Hinton Sales, Inc.**
TN, MS, AL, GA
6659-D Peachtree Industrial Blvd.
Norcross, GA 30092
(770) 326-6455
(800) 344-2638
FAX (770) 326-6189
hsi.inc@hintonsales.com
- Robert George Sales**
Upstate NY
6605 Pittsford-Palmyra Road, Suite E3
Fairport, NY 14450
(585) 223-5900
(888) 655-6556
FAX (585) 223-5911
terryd@rgsales.com
- Market Advantage Plus**
VT, NH, ME, MA, CT, RI
56 Leonard St., Unit 4
Foxboro, MA 02035
(508) 543-3605
(800) 564-6320 (New England only)
FAX (508) 543-7147
info@marketadvantageplus.com
- Bull's Eye**
Northern NJ, Metro NY, Long Island, NY
73 Cedar Avenue
Hershey, PA 17033
(717) 533-3601
(888) 381-8892
FAX (717) 533-4671
bullseye@bullseyeinc.net
- Buckley & Associates**
Eastern PA, DE, MD, DC, VA, NC,
SC, Southern NJ
5707 Centre Square Dr.
Centreville, VA 20120
(703) 631-8138
FAX (703) 631-7841
buckleyassociate@aol.com

- The DeBolt Company, Inc.**
FL, Caribbean
3650 Coral Ridge Dr., Suite 112
Coral Springs, FL 33065
(954) 255-5061
(800) 866-0618
FAX (800) 860-0618
chris@DeBoltCo.com
- The RTF Group, Inc.**
IL, WI
49 Sherwood Terrace, #49C
Lake Bluff, IL 60044
(847) 234-7300
(800) 860-6162
FAX (847) 234-7301
info@rtfgroup.com
- Apex**
MI
305 Canal Street
Lemont, IL 60439
(630) 257-0001
FAX (630) 257-0005
joe@apex-reps.com



Canada

- British Columbia**
Ryan, Saffel & Associates
2731 152nd Avenue, NE
Redmond, WA 98052-5544
(425) 885-7090
(800) 869-7053
FAX (425) 881-8733
rsaf@ryansaffel.com
- Western Canada (except BC)**
Rev Sales & Marketing, Inc.
AB
3107 16 Street SW
Calgary, AB Canada T2T 4G8
(403) 400-2024
lilly@revsales.com
MB, SK
1345 Niakawa Road East
Winnipeg, MB R2J 3T5
(204) 962-1849
julie@revsales.com
- Eastern Canada**
McConnell-Spadafora
ON, QC, NB, NS, PEI, NL
850 Legion Road, Unit 4
Burlington, ON Canada L7S 1T5
(905) 681-9563
(866) 700-8889
FAX (905) 681-1727
mcconnellspadafora@cogeco.net

Mexico

- Contact Customer Service**
(866) 888-2168

how to reach us

mail:
P.O. Box 7385
Boise, ID
83707 USA

phone:
866.888.2168
800.541.1456
208.377.9555

fax:
800.844.4995
208.377.3014

web:
www.pro-team.com
email:
customerservice.proteam@emerson.com